

OBSAH

| | |
|---|----------|
| 1. ÚVOD | 2 |
| 2. POPIS APLIKACE A OVLÁDÁNÍ | 2 |
| 2.1 MENU APLIKACE | 2 |
| 2.2 OVLÁDÁNÍ A VÁŽENÍ | 3 |
| 3. PŘEHLED | 4 |
| 4. POZNÁMKA | 5 |
| 5. NASTAVENÍ..... | 6 |
| 5.1 NASTAVENÍ APLIKACE..... | 6 |
| 5.2 ADRESY | 7 |
| 5.3 TÁRY..... | 8 |
| 5.4 KATEGORIE | 9 |
| 5.4 ZBOŽÍ..... | 10 |
| 5.6 AKTIVACE | 10 |

1. Úvod

Program Evidence MAV slouží k evidenci vážení příjezdu a odjezdu vozidel.

Aplikace je pro systémy Windows® XP a vyšší a je 32bitová. Pro běh aplikace je potřeba Microsoft Framework ® 3.5 a vyšší. Framework je zdarma a systémy Windows ® 7 a vyšší ho již obsahují.

2. Popis aplikace a ovládání

Aplikace je navržena pro ovládání pomocí dotykového monitoru. Pro nastavení je ale doporučeno použít klávesnici a myš. Aplikace se skládá z menu a plochy s ovládacími prvky.

2.1 Menu aplikace

Aplikace

- O aplikaci – Informace o verzi aplikace
- Konec – Ukončení aplikace

Nastavení

- Aplikace – Nastavení aplikace a váhy
- Adresy – Adresář zákazníků
- Táry – Evidovaná vozidla a jejich táry (hmotnosti vozidla bez nákladu)
- Kategorie – Kategorie zboží a materiálů
- Zboží – číselník zboží a materiálů
- Aktivace – Pokud je aplikace v TRIAL verzi, zde se aktivuje plná verze

2.2 Ovládání a vážení

Po stisku tlačítka „Nový“ je program připraven na vážení. Po přijetí hmotnosti doplňte další informace o vozidle a nákladu. Zejména Registraci (SPZ) vozidla. Po vyplnění všech informací stiskem tlačítka „Uložit“ uložíte příjezdovou hmotnost vozidla s předvyplněnými informacemi. Tento záznam se zobrazí v seznamu nedokončených vážení pod editační částí.

V případě, že vozidlo chcete převážet při odjezdu, klikněte na nedokončený záznam v přehledu. Editací část změňte barvu na červenou. Po načtení hmotnosti stiskněte opět tlačítko uložit a záznam bude dokončen a ze seznamu zmizí.

The screenshot shows the 'RegWeighing - LESAK s.r.o.' application window. The interface is divided into several sections for data entry:

- Top Section (Red Header):** Contains fields for 'Aktuální hmotnost' (3180), 'Aktuální čas', 'Registrace' (1BX-2222), 'Zákazník' (NEVYBRÁN [0]), and 'Náklad'.
- Second Section (Red Header):** Contains fields for 'Kategorie' (NEVYBRÁNA [0]), 'Zboží' (NEVYBRÁNA [0]), 'Táza' (NEPOUŽITA [0]), and 'Původ' (NEVYBRÁN [0]).
- Third Section (Red Header):** Contains a 'Převrácce' dropdown (NEVYBRÁN [0]) and buttons for 'Odjezd', 'Uložit', 'Nový', and 'Poznámka'.
- Table Section:** A table with columns: Registrace, Příjezd, Příj.hmot., Odjezd, Odj.Hmot., and Zákazník. The first row shows: 1BX-2222, 3780,000, and NEVYBRÁN.
- Bottom Section:** Includes a 'Přehledy' button on the left and a 'Konec' button on the right.
- Status Bar:** At the very bottom, it displays 'Trial verze zbývá : 30 | Mac adresa: E47FB216CF97 | Verze: 1.0.0.0'.

Dokončené záznamy naleznete v přehledu po stisku tlačítka „Přehled“.

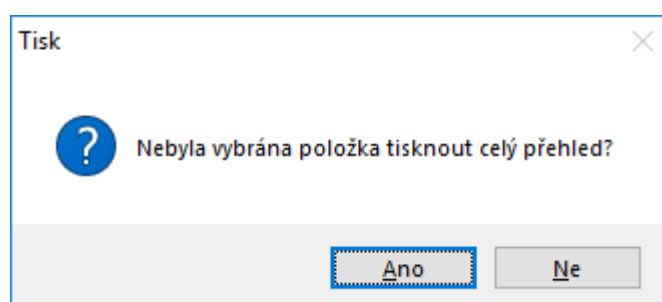
The screenshot shows the 'Přehled' (Overview) window. It features a search and filter section at the top and a table of records below:

- Search/Filter Section:** Includes 'Příjezd OD:' and 'Příjezd OD:' dropdowns, a 'Vybrat' button, and dropdowns for 'Kategorie' (NEVYBRÁNA [0]), 'Zboží' (NEVYBRÁNA [0]), and 'Zákazník' (NEVYBRÁN [0]).
- Table:** A table with columns: Registrace, Příjezd, Příj.hmot., Odjezd, and Odj. The first row shows: 1BX-2222, 21.08.2019 13:43:09, 3780,000, and 21.08.2019 13:47:38.
- Bottom Section:** Includes a 'Tisk' button, a 'Řazení přehledu:' section with radio buttons for 'Podle zákazníka' (selected) and 'Podle materiálu', and a 'Konec' button.

3. Přehled

Tato funkce umožňuje zobrazit, filtrovat a tisknout již dokončená vážení.

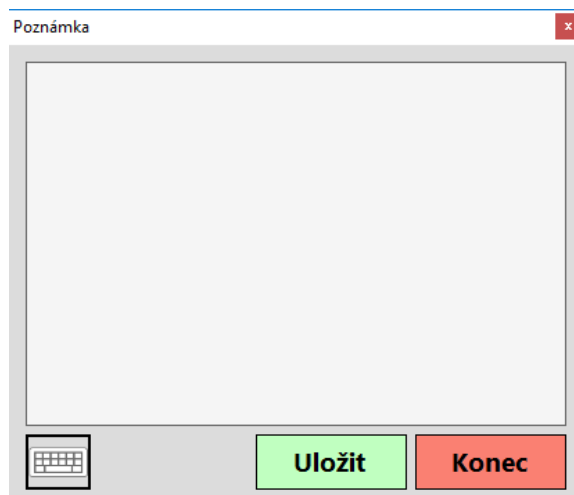
Vyberte požadované parametry výběru. Zejména datum „Příjezd OD“ a „Příjezd DO“. Popřípadě lze výběr upřesnit výběrem Kategorie, Zboží a Zákazník. Po stisku tlačítka „Vybrat“ program zobrazí požadované záznamy. Tisknout lze jednotlivé vážení, nebo celý přehled. Jednotlivé vážení vytisknete tak, že ze seznamu vyberete požadovaný záznam a stiskem tlačítka „Tisk“ jej vytisknete. V případě, že není vybrán konkrétní záznam, program se zeptá, zda chcete tisknout celý přehled.



Pokud zvolíte „Ano“, pak bude vytištěn přehled vážení dle zadaných parametrů.

4. Poznámka

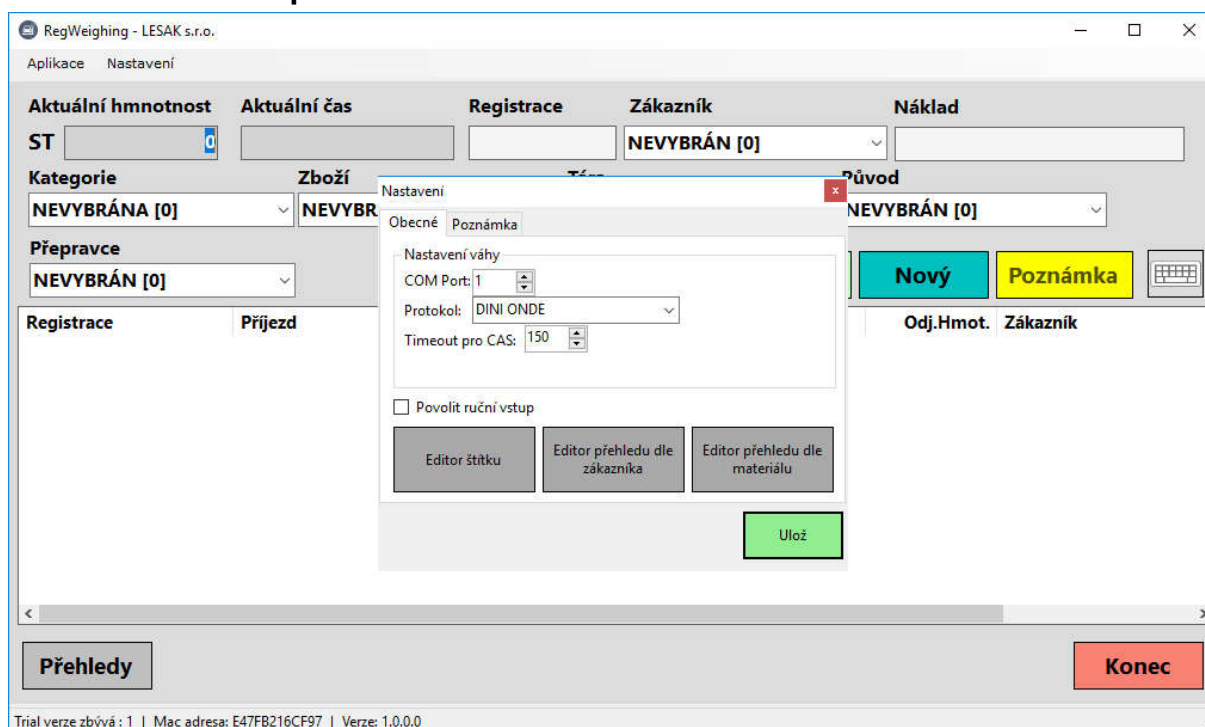
Před ukončením záznamu lze k záznamu dopsat poznámku. Po výběru záznamu stiskněte tlačítko „Poznámka“.



Do dialogu lze vepsat libovolnou poznámku. V nastavení lze předdefinovat text, který se zde nabídne. Pokud se jedná o informace, co se stále opakují, tak je lze vepsat v nastavení a obsluha je nemusí opisovat ke každému záznamu. Viz. Nastavení aplikace.

5. Nastavení

5.1 Nastavení aplikace



Nastavení aplikace se skládá ze dvou záložek. První je obecné nastavení aplikace potřebné pro chod programu. Druhá je editace předdefinované poznámky.

Obecné nastavení.

- COM Port – jedná se o nastavení čísla sériového portu, ke kterému je připojena váha
- Protokol – nastavení pomocí jakého protokolu program s váhou komunikuje
- Timeout pro CAS – definuje jak dlouhou dobu v ms má program čekat na odpověď váhy. Toto nastavení je platné pouze pro protokol CAS
- Povolit ruční vstup. Umožní hmotnost vypsát ručně. Pokud je tato funkce zapnuta, program nekomunikuje s váhou, ale hmotnostní údaj se pouze vkládá ručně.

Další funkce:

- Editor štítku – editace šablony štítku pro tisk záznamu z přehledu
- Editor přehledu dle zákazníka – editace šablony přehledu
- Editor přehledu dle materiálu – editace šablony přehledu

Pozor tyto funkce by měl používat pouze servisní technik firmy LESAK, nebo řádně proškolená obsluha. Zásah do šablon může způsobit jejich nefunkčnost!

Poznámka.

Tato volba umožní nadefinovat text, který se obsluze přednastaví při editaci poznámky k záznamu.

Nastavení

Obecné Poznámka

Předdefinovaná poznámka:

Ulož

5.2 Adresy

Tento číselník slouží k evidenci zákazníků.

RegWeighing - LESÁK s.r.o.

Aplikace Nastavení

Aktuální hmotnost Aktuální Adresář

ST 0

Kategorie NEVYBRÁNA [0]

Převrácení NEVYBRÁN [0]

Registrace Příjezd

Adresář

| ID | Popis |
|----|--------------------|
| 5 | Hodonice |
| 8 | SEVA |
| 6 | Syfany |
| 4 | Tlak Smolík s.r.o. |
| 7 | Votava |
| 9 | ZD Bulhary |

Popis

Adresa

Uložit Nový Smazat Konec

Přehledy Konec

Trial verze zbývá: 1 | Mac adresa: E47FB216CF97 | Verze: 1.0.0.0

Eviduje se Název (Popis) zákazníka a jeho adresa. Pokud chcete **vytvořit nového zákazníka**, pak stiskněte tlačítko „Nový“, vyplňte popis a adresu a stiskněte „Uložit“. Zákazník se následně zobrazí v seznamu. Pokud chcete **opravit** informace o zákazníkovi, pak vyberte v seznamu zákazníka. Po kliknutí na něj se předvyplní uložené údaje. Proveďte potřebné změny a stiskem tlačítka „Uložit“ je uložte.

5.3 Táry

Tento číselník slouží k evidenci vozidel a jejich hmotnosti bez nákladu (táry).

| ID | Popis | Tára |
|----|-----------------------------------|-------|
| 3 | DAF FAD CF85.460 (bez kontejneru) | 14120 |
| 4 | DAF FAD CF85.460 (s kontejnerem) | 16300 |
| 1 | MAN LE (bez kontejneru) | 8400 |
| 2 | MAN LE (s kontejnerem) | 10000 |
| 5 | MAN TGA 35.430 (bez kontejneru) | 13800 |
| 6 | MAN TGA 35.430 (s kontejnerem) | 16200 |

Eviduje se Popis vozidla a jeho hmotnost (tára). Pokud chcete **vytvořit nové vozidlo**, pak stiskněte tlačítko „Nový“, vyplňte popis a hmotnost a stiskněte „Uložit“. Vozidlo se následně zobrazí v seznamu. Pokud chcete **opravit** informace o vozidle, pak vyberte požadovaný v seznamu, klikněte na něj. Proved'te potřebné změny a stiskem tlačítka „Uložit“ je uložte.

5.4 Kategorie

Tento číselník slouží k evidenci kategorií zboží/materiálů.

Eviduje se Popis kategorie. Pokud chcete **vytvořit novou kategorii**, pak stiskněte tlačítko „Nový“, vyplňte popis a stiskněte „Uložit“. Kategorie se následně zobrazí v seznamu. Pokud chcete kategorii **opravit**, pak vyberte požadovaný záznam v seznamu a klikněte na něj. Proveďte potřebné změny a stiskem tlačítka „Uložit“ je uložte.

5.4 Zboží

Tento číselník slouží k evidenci zboží/materiálů.

Eviduje se Popis zboží/materiálu a poznámka. Pokud chcete **vytvořit nový záznam**, pak stiskněte tlačítko „Nový“, vyplňte popis a poznámku a stiskněte „Uložit“. Záznam se následně zobrazí v seznamu. Pokud chcete záznam **opravit**, pak vyberte požadovaný záznam v seznamu a klikněte na něj. Provedte potřebné změny a stiskem tlačítka „Uložit“ je uložte.

5.6 Aktivace

Po instalaci je aplikace vždy vedena jako TRIAL verze. Po zakoupení je potřeba ji aktivovat na plnou verzi. O průběhu aktivace se poradte se svým dodavatelem. Jestliže tato volba není přístupná, pak je již vaše licence aktivována. To jakou licenci máte, můžete zjistit v menu „Aplikace“ -> „O Aplikaci“